

PASSE MURAILLE en CAWAB  
presenteren

# Over de Brusselse burgers... in het stemhokje!

voor de toegankelijkheid tot de stembureaus  
voor personen met beperkte mobiliteit

EDITIE 2018



A close-up photograph of a person's hand interacting with a tactile keypad on a telephone. The hand is wearing a white long-sleeved shirt. The keypad is black and has several raised buttons. The background is blurred, showing what appears to be a desk or office environment. A large, semi-transparent white diagonal shape is overlaid on the image, containing the text.

## **GIDS**

voor de toegankelijkheid  
tot de stemprocedure voor personen  
met beperkte mobiliteit.

## VOORWOORD

De verkiezingen zijn een sleutelmoment in onze democratie, waar elke burger uitgenodigd wordt om een keuze te maken. Het is de plicht van de overheid om erop toe te zien dat elke burger kan deelnemen aan de stemming zonder gehinderd te worden door een handicap.

Het is met dit in gedachten dat het Brussels Hoofdstedelijk Gewest het genoeg heeft om de tweede editie van "Over de Brusselse burgers... in het stemhokje!" aan te kondigen. Deze gids beoogt een hulpmiddel te zijn zowel wat de opvang van personen met beperkte mobiliteit - en vooral van personen met een handicap - als wat de toegankelijkheid van de kiesbureaus aangaat. We nodigen alle belanghebbenden bij de verkiezingen uit deze gids te raadplegen om zo de verkiezingen toegankelijk te maken voor iedereen.

Deze brochure licht de verschillende soorten handicaps toe: gehoorstoornissen, gezichtsstoornissen, motorische, lichamelijke of verstandelijke beperkingen. Een handicap is niet altijd zichtbaar, maar kan een belemmering vormen voor burgers om deel te nemen aan de verkiezingen. Dit jaar wijzigde het Parlement het Brussels Kieswetboek (artikel 37) in tweespraak met de burgermaatschappij door de term "lichaamsgebrek" te vervangen door "handicap", om zo een bredere kijk op de ondersteuning bij het verkiezingsproces te bieden. Deze verandering geeft blijk van de wil om alle personen met een handicap bij de maatregelen ten voordele van de toegankelijkheid van de verkiezingen te betrekken.

Wij nodigen iedereen uit die actief is in de openbare diensten om het advies dat in deze gids opgenomen is, ter harte te nemen om een voorbeeld voor de maatschappij te stellen wat inclusie betreft, en zodoende alle burgers toe te laten een fundamenteel burgerrecht, het stemrecht, uit te oefenen.

Het Brussels Hoofdstedelijk Gewest

# INHOUD

**Page 07 → 1. Inleiding**

- 1.1. Doelstellingen
- 1.2. Definitie van een persoon met beperkte mobiliteit
- 1.3. De verschillende categorieën van personen met beperkte mobiliteit

**Page 10 → 2. De rol van de overheidsinstellingen in de informatieverstrekking aan pbm en de promotie van toegankelijke infrastructuur**

**Page 11 → 3. Onthaal van een persoon met een motorische en fysieke beperking**

- 3.1. Wat informatie over personen met een motorische beperking
- 3.2. Onthaal van de rolstoelgebruiker
- 3.3. Onthaal van andere pbm

**Page 14 → 4. Onthaal van een persoon met een gehoorstoornis**

- 4.1. Enkele cijfers
- 4.2. Wat informatie over personen met een gehoorstoornis
- 4.3. Communicatiemiddelen van personen met een gehoorstoornis
  - 4.3.1. Het oralisme
  - 4.3.2. Het liplezen
  - 4.3.3. Gebarentaal
- 4.4. Wenselijke houding van de gesprekspartners

**Page 18 → 5. Onthaal van een persoon met een gezichtsstoornis**

- 5.1. Enkele cijfers
- 5.2. Wat informatie over het gedrag van personen met een gezichtsstoornis
- 5.3. Wenselijke houding van de gesprekspartners
- 5.4. De techniek van "de ziende gids"

**Page 20 → 6. Onthaal van een persoon met een verstandelijke beperking**

- 6.1. Enkele cijfers

- 6.2. Wat informatie over de moeilijkheden die personen met een verstandelijke beperking ondervinden
- 6.3. Behoeften van personen met een verstandelijke beperking wat de verkiezingen betreft
- 6.4. Wenselijke houding van de gesprekspartners

**Page 26 → 7. Technische fiches**

- 7.1. Het toegankelijk stemproces
- 7.2. Parking
- 7.3. Haltes – in- en uitstappen
- 7.4. Toegangsweg
- 7.5. Circulatie – afmetingen
- 7.6. Deuren - circulatie
- 7.7. Sanitaire installaties
- 7.8. Stembokjes
- 7.9. Stembussen – meubilair
- 7.10. Specifieke behoeften
- 7.11. Hoe documenten opstellen in een 'makkelijk te lezen' taal ?
- 7.12. Toegankelijkheid van websites

**Page 45 → 8. De elektronische stemming**

**Page 46 → 9. Uittreksels uit de kieswet die te maken hebben met de problemen van pbm**

Deze gids werd opgesteld met de steun van Brussel Plaatselijke Besturen en het Brussels Hoofdstedelijk Gewest



# Over de Brusselse burgers... in het stemhokje!



«PBM zijn er niet in mijn gemeente»

# 1. Inleiding

## 1.1. Doelstellingen

In België is er stemplicht voor iedere Belg vanaf de leeftijd van 18 jaar. Je stem gaan uitbrengen, is bij wet verplicht.

Ook kunnen bij de gemeenteraadsverkiezingen buitenlanders van de Europese gemeenschap die het wensen, deelnemen aan de gemeenschappelijke en/of Europese verkiezingen. Vanaf hun registratie zijn ze ook onderworpen aan de stemplicht.

Indien de wens van de wetgever erin bestaat elke Belg te verplichten deel te nemen aan de politieke lotsbepaling van het land, moeten we wel vaststellen dat personen met beperkte mobiliteit (PBM) tot nog toe niet over de mogelijkheid beschikten om deze plicht te vervullen met een maximaal comfortniveau, en zelfs niet altijd hun stemrecht konden uitoefenen. Het is dan ook om die reden dat de vzw PASSE-MURAILLE besloot om deze brochure te verwezenlijken in samenwerking met CAWAB, teneinde de gemeentebesturen te helpen om het stemproces toegankelijker te maken voor personen met beperkte mobiliteit.

Deze praktische gids "Over de Brusselse burgers... in het stemhokje!" is bestemd voor alle mandatarissen, verantwoordelijken van technische diensten, voorzitters en bijzitters, stewards and onthaalpersoneel van de stembureaus.

Onze doelstelling bestaat erin praktische tips aan te reiken om alle personen met beperkte mobiliteit toe te laten zich naar het stemhokje te begeven en hen de mogelijkheid te geven om hun burgerplicht, één van de belangrijkste pijlers van onze democratische samenleving, uit te oefenen.

Het ministerieel besluit van 06/05/80 handelt over de toegankelijkheid van stemlokalen in het kader van de parlementsverkiezingen, de provinciale verkiezingen en de gemeenteraadsverkiezingen.

Bovendien bepaalt de Brusselse kieswet nu dat "een kiezer die als gevolg van een handicap niet alleen naar het stemhokje kan gaan, of zijn eigen stem kan uitbrengen, zich, na toelating van de president, kan laten vergezellen door een gids of begeleider. De namen van beide personen worden vermeld in het proces-verbaal.

Indien een bijzitter of een getuige de legitimiteit of de ernst van de beperking van de PBM in twijfel trekt, moet het stembureau uitspraak doen over de kwestie. Deze beslissing wordt dan opgenomen in het proces-verbaal van het stembureau."

**Maar hoe zit het dan met de organisatie, de informatie, het onthaal in de praktijk?**

**Hoe zit het met de toegankelijkheid van de stemlokalen, tot aan het stemhokje?**

**Hoe zit het met de informatie die PBM krijgen m.b.t. het kiesproces, in het bijzonder indien er digitaal gestemd wordt?**

**Deze gids tracht een antwoord te bieden op deze vragen.**

Wij deelden deze publicatie op in 4 delen:

- De rol van de overheidsinstellingen om zich beter te informeren over de behoeften en de verwachtingen van de PBM;
- Richtlijnen voor het onthaal van PBM;
- Fiches met technische richtlijnen voor het toegankelijk maken van stemlokalen
- Uittreksels uit de kieswet betreffende de problemen die personen met beperkte mobiliteit kunnen ondervinden

Ons initiatief heeft tot doel een praktische en globale aanpak aan te reiken aangaande situaties waarmee personen met beperkte mobiliteit zouden kunnen geconfronteerd worden tijdens de komende verkiezingen, en gepaste houdingen te suggereren.

## 1.2. Definitie van een persoon met beperkte mobiliteit

Een persoon met beperkte mobiliteit (PBM) is iedere persoon die gehinderd wordt in zijn bewegingsvrijheid door zijn gestalte, gesteldheid, leeftijd, blijvende of tijdelijke handicap (zij het fysiek, zintuiglijk of mentaal), of door de toestellen, hulpmiddelen of dieren die hij nodig heeft om zich te kunnen verplaatsen.

Onder hulpmiddelen worden protheses, wandelstokken, krukken en zelfs de rolstoel verstaan. In sommige gevallen is het niet zozeer de mobiliteit zelf die aan de basis van het probleem ligt, maar zijn het eerder begripskwesties die de mobiliteit in de weg staan.

Tal van factoren kunnen eveneens de bewegingsvrijheid van een PBM verminderen: blindheid, ziekte, ongeval, zwangerschap, herstel na een ziekte of ongeval, maar ook gewoon het feit dat ze meer plaats nodig hebben door het gebruik van een boodschappenwagen, kinderwagen, pakjes, bagage, enz.

Volgens gegevens gepubliceerd op de website van het European Disability Forum vertegenwoordigen PBM meer dan 40 % van de Europese bevolking.

Volgens het Nationaal Instituut voor de Statistiek heeft 43 % van de Belgische bevolking nood aan maatregelen inzake toegankelijkheid indien men rekening houdt met begeleiders van PBM en personen die onder hetzelfde dak wonen.

## 1.3. De verschillende categorieën van personen met beperkte mobiliteit

### Rolstoelgebruikers

- gebruikers van een handbewogen rolstoel
- gebruikers van een rolstoel met elektrische aandrijving



### **Personen met gezichtsstoornissen**

- blinden
- slechtzienden
- deze personen kunnen een wandelstok gebruiken (wit voor blinden) en/of begeleid worden door een blindengeleidehond

### **Personen met gehoorstoornissen**

- doven
- slechthorenden

### **Personen met een verstandelijke beperking**

- kunnen een lichte, een matige of een zware handicap vertonen
- kunnen andere, geassocieerde beperkingen vertonen (zie de andere categorieën)
- enkel personen die door de vrederechter onbekwaam zijn verklaard, hebben geen stemrecht
- een verstandelijke beperking onderscheidt zich van een psychische stoornis
- verschillende benamingen die min of meer met elkaar synoniem zijn, kunnen de verstandelijke beperking definiëren: mentale handicap, zwakzinnigheid, geestelijke beperking, geestelijke achterstand,...

### **Personen met wandelstokken of krukken**

#### **Ouderen**

### **Personen met een ongebruikelijk gestalte**

- kinderen
- personen die aan dwerggroei lijden
- uitzonderlijk grote personen

### **Personen die gehinderd worden in hun verplaatsingen om diverse redenen, waaronder:**

- mensen die een kind of een bejaarde persoon begeleiden;
- toekomstige moeders of ouders met een kinderwagen;
- enz.

### **Andere personen met beperkte mobiliteit**

- personen die lijden aan een hartaandoening, ademhalingsproblemen, een psychische aandoening, enz.
- personen in een herstelperiode na een ziekte of operatie, enz.

## 2. De rol van de overheidsinstellingen in de informatieverstrekking aan pbm en de promotie van toegankelijke infrastructuur

Hoe precies en realistisch deze gids ook moge zijn, de toegankelijkheid van de kiezers wordt stapsgewijs aangepakt omdat het om een complexe taak gaat, aangezien:

- de informatie niet toegankelijk is voor iedereen;
- het merendeel van de gebruikte lokalen niet gebouwd werd in het vooruitzicht van een stemproces;
- er allerlei soorten handicaps bestaan;
- de ware behoeften van een PBM vaak over het hoofd worden gezien;
- men rekening moet houden met de discretie en de eventuele gêne van de PBM

Dit hulpmiddel heeft als doel een nuttige bron van informatie te zijn voor iedereen, volledig te zijn en vooral stapsgewijs toegepast te kunnen worden. De verantwoordelijken van de gemeentediensten moeten er op toezien dat er informatie- en communicatiemiddelen ingesteld worden ten behoeve van PBM, en dat het personeel van de stembureaus duidelijk geïnformeerd is wat efficiënte organisatie, onthaal en inrichting van aangepaste lokalen betreft.

Om dit te bereiken moet de gemeente een bijzondere inspanning leveren om haar bevolking te informeren, bewust te maken en voldoende documentatie te verschaffen middels een actieve promotie. Het gemeentebestuur moet vooral de nadruk leggen op alle ingestelde hulpmiddelen en op alle interventies die eventueel voorzien kunnen worden:

- door de oprichting van een telefoonlijn (groen nummer: 0800, ...);
- via de pers (gemeentekrant, lokale dagbladen, huis-aan-huisbladen, ...);
- via de website van de gemeente, de provincie, binnen een systeem van vraag & antwoord;
- via affiches en informatiefolders die verspreid kunnen worden in de openbare gebouwen, zoals het gemeentebestuur, het OCMW, de hospitalen, het politiebureau, het station, het openbaar vervoer. In samenwerking met verenigingen kunnen de gemeenten informatie verstrekken over de rechten en plichten van de burgers, het stemproces, de mogelijkheden die hun geboden worden en de lokalen die voor hen toegankelijk zijn. Een antwoordkaart kan toegevoegd en teruggezonden worden om bijstand of inlichtingen te bekomen;
- via informatiesessies die georganiseerd kunnen worden;
- Aangepast vervoer kan op de verkiezingsdag voorzien worden door het OCMW, de MIVB, het Rode Kruis of bepaalde gespecialiseerde dienstverleningen; men kan eveneens de hulp inroepen van jeugd- of seniorenbewegingen en diverse andere verenigingen.

« heeft gestemd »



Het garanderen van de toegankelijkheid der stembureaus vloeit logischerwijs voort uit de oprechte wil om alle burgers de mogelijkheid te bieden deel te nemen aan het democratisch proces van ons land, en dit in overeenstemming met het Verdrag van de Verenigde Naties inzake de rechten van personen met een handicap, dat door België werd geratificeerd.

Deze gids, die de verschillende te controleren en te verbeteren punten aangeeft, zal dus bijzonder handig blijken. Ieder van u zal er het antwoord op zijn vragen vinden.

Binnen een globaal concept ter verbetering van de levenskwaliteit is het absoluut noodzakelijk deze inspanning te leveren met het oog op toegankelijkheid te garanderen voor alle personen met beperkte mobiliteit, die, zoals reeds gezegd,  $\pm 40\%$  van de bevolking vertegenwoordigen.

Deze inspanningen zullen niet nutteloos blijken. Ze dragen effectief bij tot de verbetering van de toegankelijkheid.

### **3. Onthaal van een persoon met een motorische en fysieke beperking**

#### **3.1. Wat informatie over personen met een motorische beperking**

12 % van de Belgische bevolking leeft met een lichamelijke beperking.

Personen in een rolstoel gebruiken manuele of elektrische rolstoelen.

Rekening houdend met het feit dat veel rolstoelgebruikers zich zeer weinig buitenshuis begeven, en dat er talrijke rolstoelen gebruikt worden in rusthuizen en andere verzorgingstehuizen voor bejaarde personen, leven er naar schatting tussen 20 000 en 30 000 niet-bejaarde, actieve en autonome rolstoelgebruikers in België. Dit cijfer wordt geschat op basis van gegevens verstrekt door INSEE inzake de leefomstandigheden van het gezin, en door de "HID-enquête" (Handicap – Incapacités – Dépendance).

#### **3.2. Onthaal van de rolstoelgebruiker**

Wat de voorbehouden parkeerplaatsen betreft, moet u er op toezien dat deze plaatsen zich zo dicht mogelijk bij de ingang van het stembureau bevinden.

Een aangewezen persoon zal hier aanwezig moeten zijn om na te gaan of de parkeerplaatsen ook inderdaad gebruikt worden door personen in het bezit van een speciale parkeerkaart. De taak van deze persoon zal er ook in bestaan de PBM in te lichten over de toegangswegen naar het stembureau. Op vraag van de PBM zal deze persoon bijvoorbeeld ook kunnen helpen wanneer de PBM van zijn auto naar zijn rolstoel overstapt.

Tijdens de verplaatsingen dient men bruuske bewegingen en overdreven snelheid te vermijden. Men moet ook de eventuele aanwezigheid van bulten of hindernissen op het traject van de rolstoel nagaan, want zelfs

een steentje met een diameter van slechts 1 cm kan een wiel blokkeren en als gevolg hebben dat de gebruiker naar voren uit zijn stoel geslingerd wordt.

Op de trappen dient het dragen van een rolstoel met zijn gebruiker vermeden te worden. De treden moeten methodisch benaderd worden:

- Om een trede te bestijgen wordt de voorkant van de rolstoel in de stijgrichting geplaatst;
- Om af te dalen dient de rolstoel zo naar achter gekanteld te worden dat eerst de achterwielen de trap raken.

Eens in het stembokje aangekomen, is het mogelijk dat de rolstoelgebruiker hulp nodig heeft om de remmen aan te trekken om de nodige stilstand van de rolstoel te verzekeren.

Bij het verlaten van het stembokje kan men eveneens hulp bieden aan de rolstoelgebruiker aangezien deze verschillende operaties moet combineren: achteruitgaan, het gordijn opzij trekken, de documenten in de hand houden...

### **3.3. Onthaal van andere pbm**

Niet alle personen die aan een motorische of fysieke beperking lijden zijn rolstoelgebruikers.

Dit is bijvoorbeeld het geval voor personen die een probleem kennen ter hoogte van de zenuwimpulsen naar de spieren, van de spieren zelf of van de gewrichten.

Hun bewegingen zijn vertraagd, minder precies, de uitgeoefende kracht is zwak en het is vaak zeer pijnlijk of lastig om recht te staan wanneer men in een rij moet wachten.

Dit is het geval voor personen die getroffen werden door een hemiplegie en die dus een verlamming vertonen van de gehele linker- of rechterkant van het lichaam.

De bewegingen van de handen blijven vaak mogelijk, zij het met langzame bewegingen, die niet veel kracht vergen.

Een handtekening plaatsen, een vakje aankruisen, een stembriefje in de bus deponeren zijn dus handelingen die meestal nog mogelijk blijven.

De hersenen zijn niet systematisch aangetast en het begripsvermogen blijft dus geheel onveranderd.

Deze categorie van personen voelt zich simpelweg gerustgesteld door de nabije aanwezigheid van iemand die kan ingrijpen in het geval van een evenwichtsverlies.

Andere personen worstelen met onzichtbare moeilijkheden:

Personen getroffen door een hartziekte, ademhalingsproblemen...

Deze categorie van personen kan tijdelijk als een PBM gezien worden, net zoals personen die krukken of wandelstokken gebruiken, personen die zich in een herstelperiode na een ziekte of operatie bevinden, personen van een ongebruikelijk gestalte (klein of groot gestalte), enz.

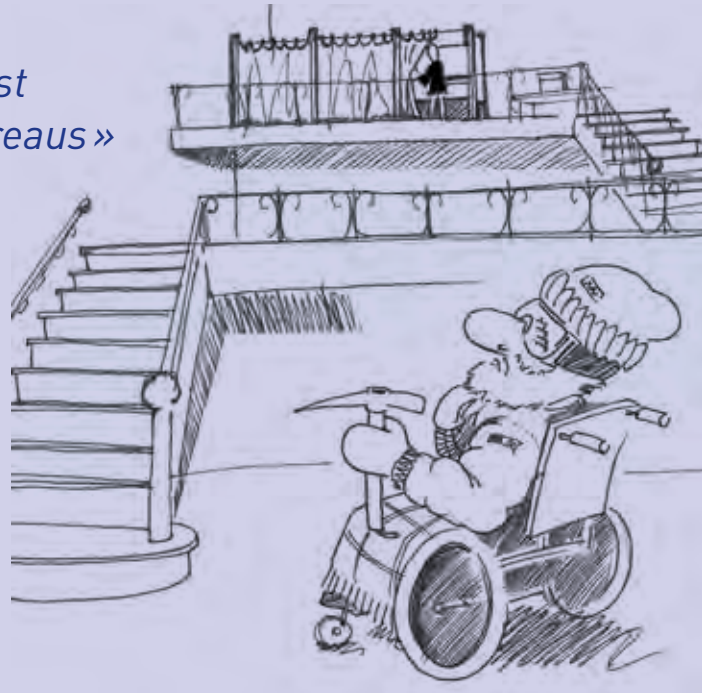
Ongeacht de beperking, er bestaat geen unieke methode om hiermee om te gaan.

Algemeen gesproken is het belangrijk om niet gehaast te handelen. Stoelen voorzien zodat men even kan uitrusten zal in elk geval zeer nuttig blijken.

De PBM zelf verkeert in de beste positie om u te vertellen wat zijn of haar noden zijn.

U moet dus niet aarzelen om rechtstreeks te vragen wat voor hulp u hem of haar zou kunnen bieden.

*« De Mount Everest  
onder de stembureaus »*



## 4. Onthaal van een persoon met een gehoorstoornis

### 4.1. Enkele cijfers

In België telt men ongeveer 1 000 000 personen die lijden aan een gehoorstoornis (doof en/of slechthorend), waaronder 6 % doof zijn van bij de geboorte.

### 4.2. Wat informatie over personen met een gehoorstoornis

Het niveau van gehoorverlies (van licht tot zwaar) verschilt van een persoon op de andere. In het merendeel van de gevallen behouden personen met een gehoorstoornis min of meer een aanzienlijk deel van hun gehoorvermogen, wat hen toelaat om gesproken woorden of omgevingsgeluiden op te vangen.

Opgelet: dit resterend gehoorvermogen beperkt alsnog de mogelijkheden van de persoon in kwestie om een gesprek te volgen of geluiden op te vangen.

We kunnen ons dan ook gemakkelijk inbeelden dat een dove of slechthorende persoon moeilijkheden kan ondervinden bij de beheersing van de gesproken taal.

Het is inderdaad moeilijk klinken te uiten wanneer men slecht of helemaal niet hoort.

Een persoon met een gehoorstoornis kan oriëntatieproblemen hebben, omdat hij geen auditieve informatie ontvangt zoals een persoon met een normaal gehoorvermogen die de geluiden hoort aanzwellen of afnemen; dit is des te meer het geval in een donkere omgeving, omdat de visuele aanknopingspunten niet gebruikt kunnen worden.

Personen met een gehoorstoornis kunnen bovendien met evenwichtsproblemen te kampen hebben, aangezien de aandoening ook de semi-circulaire kanalen van het inwendig oor, die informatie aanbrengen over de positie van het hoofd in de ruimte en dit in drie dimensies, kan aantasten.



*«Wacht even, ik denk dat-ie uitstaat»*

## **4.3. Communicatiemiddelen van personen met een gehoorstoornis**

Het merendeel van deze personen zal verschillende middelen inzetten om hun gesprekspartner beter te begrijpen: gebruik van het resterend gehoorvermogen, liplezen. Het begripsvermogen wordt vergemakkelijkt door het gebruik van gebarentaal en van methodes die het liplezen vergemakkelijken (aanvullende spreektaal, Assisterend Kinemen Alfabet), door het gebruik van gebarentaal, het Nederlands met gebaren en zelfs mimiek of geschreven mededelingen.

Om zich uit te drukken, zullen deze personen verschillende communicatiemiddelen gebruiken, zoals de gebarentaal, het oralisme, het Nederlands met gebaren of geschreven communicatie.

### **4.3.1. Het oralisme**

Het oralisme is het gebruik van de mondelinge taal. Deze methode vereist een vroegtijdige en intensieve opleiding van het dove kind. Het is niet verbazend dat dit bijzonder moeilijk is voor iemand die niet hoort en die misschien nooit gehoord heeft. Een niet-geinformeerde gesprekspartner zal vaak de grootst mogelijke moeilijkheden ondervinden om een dove te begrijpen die zich mondeling uitdrukt.

### **4.3.2. Het liplezen**

Wanneer een dove persoon geconfronteerd wordt met een horende persoon heeft de dove vaak geen andere keuze dan toevlucht te nemen tot het liplezen. Deze methode vergt niet alleen een lange opleiding, maar laat ook niet altijd toe de andere optimaal te begrijpen. De gesproken taal omvat immers veel labiale dubbelgangers, dit zijn woorden die op dezelfde manier gelezen worden op de lippen (voorbeelden: hand/mand/wand of mijn/wijn). Er bestaan verschillende codeermethoden (aanvullende spreektaal, Assisterend Kinemen Alfabet) die het liplezen vereenvoudigen door de dubbelzinnigheid van de labiale dubbelgangers te neutraliseren, maar deze worden slechts gebruikt door bepaalde personen met een gehoorstoornis.

De persoon die op de lippen leest zal dus zijn gesprekspartner moeten informeren over de omstandigheden en de houding die de communicatie kunnen vergemakkelijken: voldoende verlichting, een goed naar de persoon gedraaide gesprekspartner, de afwezigheid van hindernissen (een sjaal of een hand voor de mond, een baard of een dikke snor, een andere persoon tussen de twee gesprekspartners in of een voorwerp, zoals een vaas, flessen,...), een gepaste afstand, het gebruik van korte en duidelijke zinswendingen (niet te veel bijzinnen),...

### 4.3.3. Gebarentaal

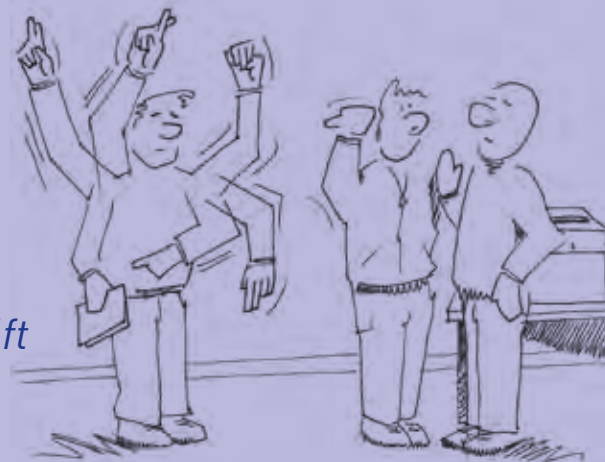
In de Franse Gemeenschap van België is gebarentaal de natuurlijke taal van 20 000 doven. Gedurende tientallen jaren werden nochtans enkel het Frans en het oralisme aangeleerd in de scholen, terwijl gebarentaal eenvoudigweg verboden was! Dit heeft de doven echter nooit belet met elkaar te communiceren door middel van gebaren, die niet altijd juist overeenstemden met gebarentaal, maar die veel van die gebaren gebruikten. Gebarentaal maakt een heel belangrijk deel uit van hun cultuur, waaraan ze zeer verknocht zijn. De andere communicatiemethoden werden hen immers altijd opgelegd door horende personen, die weliswaar het beste wilden voor deze mensen, soms tegen wil en dank in, en die in ruime mate bijgedragen hebben tot de terugtrekking en het isolement van dove personen.

In tegenstelling tot een wijdverspreide opinie is gebarentaal geen universele taal. Er bestaan weliswaar een aantal gemeenschappelijke gebaren, maar de gebarentalen van verschillende landen vertonen gevoelige verschillen. Elke gebarentaal heeft haar eigen structuur en tekens die verwijzen naar bepaalde concepten. Ze heeft een ruimtelijke en lichamelijke dimensie die niet woord per woord overeenstemt met de gesproken taal. Ze kan de meest complexe gedachte uitdrukken of de eenvoudigste emotie door een beweging van de handen, de armen, het lichaam of door de gelaatsuitdrukking.

Het Nederlands met gebaren is daarentegen gebaseerd op een overeenkomst, woord per woord, tussen de gebaren en de woorden van de Nederlands taal via het gebruik van de grammatica van deze taal.

Sedert april 2006 wordt de gebarentaal in Franstalig België officieel erkend door de Nederlands Gemeenschapsregering, wat de erkenning van deze taal als onderwijstaal met zich meegebracht heeft en dus haar verspreiding onder een groter publiek, net zoals een grotere toegankelijkheid van het beroep van tolk in gebarentaal.

*« Wat zegt hij?  
Geen idee, hij slikt de helft  
van zijn woorden in »*





## 4.4. Wenselijke houding van de gesprekspartners

Hieronder enkele tips om efficiënt een gesprek te voeren met iemand die lipleest:

- Plaats u op een goed verlichte plek of zodanig dat het licht direct op uw gezicht invalt; de slechthorende persoon zal zo gemakkelijker op kunnen liplezen dan wanneer u met de rug naar de verlichting gedraaid staat;
- Plaats u recht tegenover de slechthorende persoon opdat deze uw lippen klaar en duidelijk kan zien. Vermijd het hoofd weg te draaien;
- Vermijd te roken, te eten of uw handen voor uw gelaat te plaatsen;
- Trek altijd de aandacht van de persoon alvorens te spreken en onderhoud oogcontact;
- Verwijder de omgevingsgeluiden (radio, gesprekken,...): in tegenstelling tot personen met een normaal gehoorvermogen, die spontaan geluiden filteren die niets te maken hebben met de communicatie, vangen personen met een gehoorstoornis die een hoorapparaat dragen al deze parasietgeluiden op onder een duidelijk versterkte vorm;
- Spreek duidelijk en normaal, maar niet te snel, en zonder overdreven luid te praten of te articuleren;
- Formuleer opnieuw uw zin indien uw gesprekspartner u niet begrepen heeft en vermijd een letterlijke herhaling (sommige woorden worden eenvoudiger gedecodeerd dan andere);
- Aarzel ook niet om uw gesprekspartner te vragen of hij zijn zin wil herhalen indien u hem niet begrepen hebt;
- Wanneer u precieze informatie verstrekt, geef ze dan eerst mondeling en herhaal ze nadien schriftelijk indien nodig;
- Voorzie ontmoetingen van redelijke duur en rustperiodes. De dove persoon moet immers een hevige inspanning doen om u te begrijpen;
- Verwittig hem wanneer u van onderwerp verandert;
- Vraag hem iets stiller te praten indien hij te hard spreekt;
- Bied hem de mogelijkheid zich uit te drukken en spreek niet in zijn plaats;
- Indien nodig, denk eraan dat mimiek en lichaamstaal eveneens communicatiemiddelen zijn, net zoals de geschreven taal. Gebruik potlood en papier indien uw gesprekspartner u nog steeds niet verstaan heeft na verschillende pogingen.

## **5. Onthaal van een persoon met een gezichtsstoornis**

### **5.1. Enkele cijfers**

Het is bijzonder moeilijk een correcte schatting te maken van het aantal personen die geconfronteerd worden met een gezichtsstoornis, aangezien deze problemen niet altijd gesignaleerd worden. België telt ongeveer 16 000 personen met een visuele handicap, waaronder 12 000 blinden, hetzij 12 blinden per 10 000 inwoners.

### **5.2. Wat informatie over het gedrag van personen met een gezichtsstoornis**

Afhankelijk van de oorsprong van de handicap (van bij de geboorte, ten gevolge van een ongeval of een progressieve degeneratie) vertonen blinden of slechtzienden een specifiek gedrag dat gerelateerd is aan hun beperking. Dit gedrag kan ons overvallen of soms zelfs irriteren wanneer we niet precies weten waarom deze houdingen aangenomen worden. Hou dus steeds voor ogen dat het gaat om een compensatiewijze die ontwikkeld werd met als enig doel het gezichtsvermogen functioneler te maken. Deze gewoonten worden vaak permanent, en dit vooral bij bejaarde personen.

Om zich zijn omgeving mentaal voor te stellen en zich te oriënteren in de ruimte, doet de slechtziende persoon niet alleen beroep op het gehoor, maar eveneens en vooral op het tastgevoel. Sommigen zullen hun blik niet op hun gesprekspartner richten terwijl ze spreken, anderen zullen hoofdbewegingen (heen en weer bewegen, proberen de blik van de andere te vatten,...) of oogbewegingen (oogsidderingen) maken. Al deze houdingen beogen het "opvangen van de informatie".

Personen die een perifere gezichtsvermogen behielden zullen geneigd zijn het hoofd te draaien of uit hun ooghoeken proberen te kijken. Wees niet verbaasd, dit is hun manier om het gezichtsvermogen dat hen rest zo goed mogelijk te gebruiken.

Sommigen zullen de stem verheffen wanneer ze de afstand tussen zichzelf en hun gesprekspartner(s) niet kunnen inschatten.

De mobiliteit van sommige personen met een gezichtsstoornis kan bovendien sterk belemmerd worden door wijzigingen in de lichtintensiteit.

### 5.3. Wenselijke houding van de gesprekspartners

- Spreek en gedraag u op natuurlijke wijze;
- Vermijd het gebruik van bepaalde woorden (zoals zien, kijken,...) niet tijdens het gesprek;
- Gebruik precieze termen, beelden en vergelijkingen teneinde hem aanknopingspunten te bieden;
- Probeer u steeds in de plaats van uw gesprekspartner te stellen;
- De wijzigingen in de lichtintensiteit kunnen de slechtziende personen enorm hinderen (verblinding door zonlicht of een projector, bruske lichtvariaties,...); verwittig hem alvorens de verlichting te wijzigen;
- Het kan soms nodig zijn de plaats te beschrijven, de hindernissen aan te duiden, alsook de niveauverschillen, de trappen, enz.;
- Stel u voor en geef de reden van uw aanwezigheid aan, vraag aan de persoon of hij hulp nodig heeft, praat met hem zonder uw stem te verheffen (hij is niet doof). Beantwoord zijn vragen steeds mondeling, want hij zal uw gebaren en mimiek niet altijd kunnen waarnemen;
- Indien de persoon te luid spreekt, zeg het hem: hij kent waarschijnlijk de afstand tussen hem en zijn gesprekspartner niet;
- Geef hem duidelijke aanwijzingen om zijn verplaatsingen te vergemakkelijken (twee stappen naar voren, een meter naar rechts,...);
- Het is belangrijk te benadrukken dat een geleidehond al zijn concentratie nodig heeft om zijn baasje te gidsen. Vermijd dus de hond te storen door hem te aaien of zijn aandacht te trekken. Indien u de persoon wenst te benaderen, doet u dit altijd langs de rechterkant; de geleidehond loopt immers altijd aan de linkerzijde van zijn baasje. Indien u de persoon moet begeleiden houdt u hem uw linkerarm voor;
- Op een ongekende plek beschrijft u hem de omgeving en de mensen. Situeer de voorwerpen en laat de persoon ze aanraken teneinde ze te kunnen detecteren;
- Vergeet de slechtziende persoon niet te verwittigen bij uw vertrek;
- Wanneer u de persoon aanspreekt noemt u hem bij zijn naam;
- De personen met een gezichtsstoornis gebruiken niet allemaal dezelfde hulpmiddelen om geschreven tekst te begrijpen. Vraag de slechtziende persoon dus onder welke vorm u hem de tekst moet overmaken (grotere lettertekens, braille, audiocassette, computerbestand, enz...); u kunt hem ook voorstellen de tekst voor te lezen of er een samenvatting van te maken.

## 5.4. De techniek van "de ziende gids"

- Informeer u bij de persoon om te weten te komen of hij een gids nodig heeft. Indien dit het geval is, vraagt u hem wat u moet doen;
- In het algemeen loopt u aan uw gebruikelijk ritme, zonder uw manier van stappen te wijzigen. De persoon zal uw arm of uw schouder vastnemen en u volgen terwijl hij lichtjes achter u loopt;
- Beschrijf de afgelegde weg tijdens het hele traject;
- Alvorens een hindernis te nemen (trap, bord,...), stopt u even en verwittigt u de slechtziende persoon;
- Geef de positie van de deur aan (links of rechts), alsook de draairichting van de deur;
- Aan een trap gekomen, signaleert u de aanwezigheid van de trapleuning, het benaderend aantal opgaande of afgaande treden, de aanwezigheid van een bordes. Het is belangrijk dat u zich een trede lager of hoger dan de persoon bevindt opdat hij zich rekenschap zou kunnen geven van het hoogteverschil;
- Wanneer u een lokaal betreedt, vraagt u of u de ruimte moet beschrijven, alsook de meubels, de voorwerpen en de aanwezige personen;
- Om de persoon te helpen wanneer hij gaat zitten, benadert u de zitplaats en plaatst u zijn hand op de rug van de stoel. Eens geïnstalleerd op de stoel of zetel, geeft u hem aanwijzingen over de voorwerpen die zich binnen handbereik bevinden. Verwittigt hem wanneer andere personen aankomen of vertrekken.

## 6. Onthaal van een persoon met een verstandelijke beperking

### 6.1. Enkele cijfers

Het is moeilijk om een schatting te maken van het aantal personen die een verstandelijke beperking vertonen in België. Er bestaan inderdaad geen administratieve gegevens of statistieken betreffende deze personen in ons land. In het algemeen wordt aangenomen dat 2 à 3 % van de mensen om ons heen, maar die we niet altijd als dusdanig detecteren, een verstandelijke beperking vertonen.

### 6.2. Wat informatie over de moeilijkheden die personen met een verstandelijke beperking ondervinden

De American Association on Intellectual and Developmental Disorders beschrijft een verstandelijke beperking als functioneringsproblemen die gekenmerkt worden door:

- aanzienlijke beperkingen van het verstandelijk vermogen en
- een beperkt aanpassingsvermogen dat tot uitdrukking komt in conceptuele, sociale en praktische vaardigheden.

Deze functioneringsproblemen ontstaan gewoonlijk vóór de leeftijd van 18 jaar en zijn in de meeste gevallen al aanwezig van bij de geboorte.

Concreet geeft een verstandelijke beperking aanleiding tot:

- moeilijkheden inzake het begripsvermogen
- geheugenstoornissen en informatieverwerkingsproblemen
- problemen met het abstract redeneren
- problemen met het analytisch denken
- weinig of geen kritisch denken
- coördinatie- en oriëntatieproblemen
- trage reacties bij externe en interne prikkels
- trage reacties bij gevaar of in een bepaalde situatie
- angst wanneer men geconfronteerd wordt met een nieuwe of moeilijke situatie
- problemen inzake taal- en communicatievaardigheden

Binnen de categorie van personen met een verstandelijke beperking vinden we personen met een lichte of matige afwijking, maar ook mensen met een zware handicap. Aangepaste bijstand verlenen voor personen met een verstandelijke beperking (leercyclussen, stimuli, inrichting van de omgeving,...) helpt ook het functioneren van deze mensen te verbeteren.

De wet van 17 maart 2013 vereenvoudigt de beschermingsstatus van onbekwame volwassenen. De meeste mensen met een verstandelijke beperking beschikken wel over het stemrecht, maar in de praktijk nemen velen onder hen toevlucht tot een stemming per volmacht. Het is hoog tijd dat deze mensen de middelen hebben om hun burgerrechten zelf uit te oefenen. Opgemerkt moet worden dat het juridisch beschermingsstatuut van personen met een handicap momenteel aan het evolueren is.

Vanaf 2019 zal het regime van verlengde minderjarigheid niet meer bestaan. Het nieuwe systeem laat vrede-rechters toe om “geval per geval” gepaste beschermingsmaatregelen te nemen.

### 6.3. Behoeften van personen met een verstandelijke beperking wat de verkiezingen betreft

Om personen met een verstandelijke beperking toe te laten zich voor te bereiden op de verkiezingen moeten zij kunnen genieten van volgende zaken:

- Informatie in een gemakkelijk te lezen versie (zie technische fiche) over wat de verkiezingen inhouden, hoe men moet stemmen, de ideeën van de partijen, de programma's van de kandidaten,... Dit kan via papieren versies maar ook via websites gebeuren (zie de technische fiche inzake toegankelijkheid van de websites). Bepaalde verenigingen (zoals bijvoorbeeld INCLUSION of ASPH) brengen reeds dit soort brochures uit, de gemeenten kunnen de verspreiding en de promotie hiervan op zich nemen
- Een manier om stemsimulaties uit te voeren;
- Hulpverlening wat analyse en begrip betreft (door begeleiders, contactpersonen, raadgevers,...)

Om personen met een verstandelijke beperking toe te laten hun stem uit te brengen, moeten zij op de verkiezingsdag:

- beschikken over een aanknopingspunt of duidelijke en continue aanduidingen, van op de openbare weg tot aan het stemhokje (pictogrammen en pijlen);
- de mogelijkheid hebben om begeleid te worden door een persoon naar keuze;
- onthaald worden door de bijzitters en voorzitters van de stembureaus, die klaar en duidelijk geïnformeerd zijn over de moeilijkheden die personen met een beperking ondervinden

### 6.4. Wenselijke houding van de gesprekspartners

#### ONTHAAL

De persoon moet hartelijk onthaald worden om hem zelfvertrouwen te schenken. Behandel hem met de nodige achting. Tracht oogcontact te onderhouden. Zorg dat zowel hetgeen u zegt als uw houding laten aanvoelen dat u tijd hebt voor hem indien hij hulp nodig heeft. Indien u toont dat u weinig tijd hebt, kan een dergelijk persoon gemakkelijk een totaal gesloten houding aannemen.

#### EENVOUDIG TAALGEBRUIK

U stelt zich voor en verklaart uw functie in eenvoudige termen (korte en concrete zinnen, zonder abstracte begrippen), bijvoorbeeld: "ik ben de voorzitter van het bureau en ik ben er om u te helpen indien u hulp nodig heeft".

« *ander perspectief* »



## **DINGEN TONEN**

U dient zo veel mogelijk alles te tonen en uit te leggen aan de persoon met de beperking, maar zonder de dingen in zijn plaats te doen.

U kunt hem helpen door hem te tonen wat van hem verwacht wordt. De gebaren moeten de woorden opvolgen: terwijl u hem zijn oproepbrief en zijn identiteitskaart vraagt, toont u hem een oproepbrief en een identiteitskaart.

## **DINGEN ÉÉN PER ÉÉN AANSNIJDEN**

Leg hem langzaam en stap per stap het verloop van het stemproces uit, terwijl u hem de stembriefjes of de magneetkaart overhandigt.

De voorzitters en bijzitters zouden moeten beschikken over een kaart met pictogrammen. Ze kunnen aldus tonen wat de persoon moet doen met behulp van afbeeldingen.

Spreek niet te snel. Aarzel niet de belangrijke dingen te herhalen. Ga na of alles goed begrepen werd (op een andere manier dan genoeg te nemen met een simpele "ja").

## **BIJSTAND**

U kunt hem de richting van het stemhokje aanwijzen of voorstellen om hem te begeleiden. Preciseer dat hij daarna bij u moet terugkomen.

In de mate van het mogelijke laat u toe dat de persoon begeleid wordt in het stemhokje door een persoon van zijn keuze, overeenkomstig het Brussels Gemeentelijk Kieswetboek, gewijzigd door omzendbrief van het Brussels Hoofdstedelijk Parlement van ... 2018.

Bied uw hulp aan indien de persoon moeilijkheden met iets ondervindt. Het is namelijk weinig waarschijnlijk dat de persoon spontaan om hulp zou vragen.

Personen met een verstandelijke beperking hebben enorme moeite om uit te leggen wat het probleem is. Luister dus aandachtig en tracht na te gaan wat het reëel probleem is. Wees geduldig en laat de persoon voldoende tijd om te reageren en zich uit te drukken. Stel steeds korte, concrete en directe vragen, en nooit meer dan één vraag per keer.





**Van theorie  
naar praktijk**

## 7. Technische fiches

### 7.1. Het toegankelijk stemproces

We kunnen met trots terugdenken aan de harde strijd die de Belgen geleverd hebben voor de uitoefening van hun fundamentele rechten, waaronder het stemrecht.

We moeten echter ook toegeven dat, zelfs indien het stemrecht het voorwerp uitmaakte van een verplichting, men het niet zo nauw nam met het stemrecht van de "gehandicapte" personen en dat men ze er zelfs van vrijstelde met een zekere lichtzinnigheid.

Intussen heeft de wetgever al voorzien dat personen met beperkte mobiliteit, waarvan sommigen bejaard zijn en te ziek of te zwak zijn om hun woning te verlaten, kunnen stemmen via volmacht.

Het gaat echter om uitzonderingsmaatregelen, die als discriminerend beschouwd kunnen worden tegenover deze categorie van kiezers.

Het is dan ook daarom dat het onze verantwoordelijkheid is om aan te tonen dat door te beantwoorden aan de behoeften en de vereisten van de personen met beperkte mobiliteit, we de algemene levenskwaliteit van iedereen verbeteren, waaronder dus ook de valide personen. Het is een kwestie van eerlijkheid en vertrouwen, een aanpak die de gehandicapte personen toelaat hun zeer kostbare bijdrage te leveren aan onze maatschappij. Dit vertaalt zich in hun volledige betrokkenheid in de maatschappij, de verkiezingsdag inbegrepen.

Door ervoor te zorgen dat iedere burger zijn deel van de verantwoordelijkheid draagt, erkennen we zijn belang binnen de maatschappij.

## 7.2. Parking

### KEUZE VAN DE PARKEERPLAATSEN

Vermits stembureaus vaak ingericht worden in openbare ruimten (scholen, enz.), beschikken deze reeds over parkeerplaatsen. Zorg er dus voor dat deze parkeerplaatsen:

- voorbehouden worden voor personen met een handicap en dat ze zich op de meest horizontale zone van de parking bevinden...
- of dat ze voorzien worden op de meest geschikte plaatsen: zo dicht mogelijk bij de ingang, bij de uitgang, in de nabijheid van een aangepast stembureau...
- Oplossingen om te verzekeren dat de PBM de stoep gemakkelijk kan bereiken vanaf een voorbehouden parkeerplaats:
  - De stoep afbuigen via het zebrapad
  - De voorbehouden parkeerplaatsen verhogen
  - Een drempelplaat voorzien, met een totale lengte van 7 m (en niet 6 m).

En vooral dat deze locaties ten minste verticaal en rechts van de ingang goed gemarkeerd zijn. Minimale paneelhoogte 2,2 m

#### Aantal:

Schatting in functie van de grootte van het stembureau:

Tussen 1 en 49 = 2 voorbehouden parkeerplaatsen.

Tussen 50 en 99 = 3 voorbehouden parkeerplaatsen.

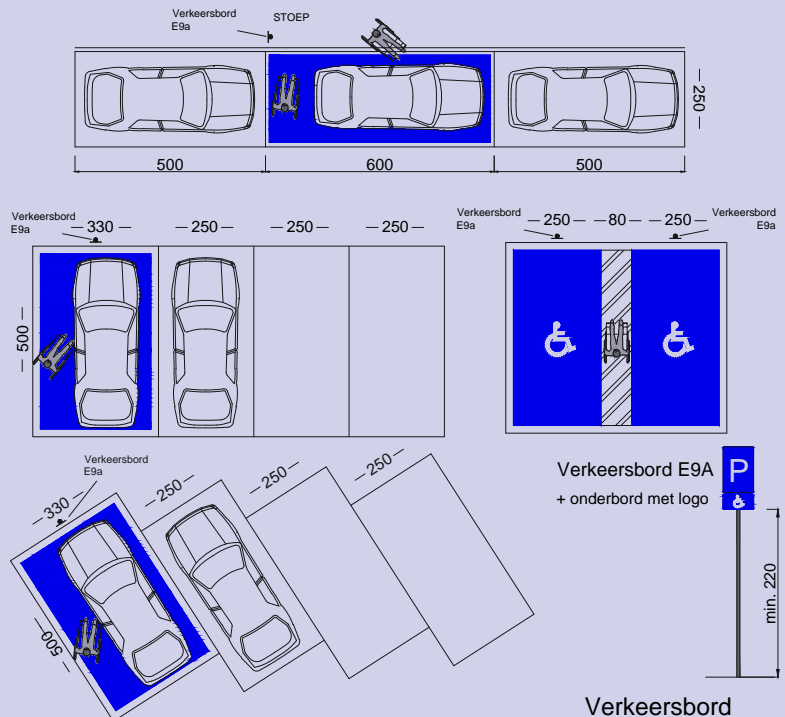
(+1 voorbehouden parkeerplaats per 50 bijkomende parkeerplaatsen)

#### Wegbedekking:

Stabiel, niet glibberig, zo vlak mogelijk.

Zonder gaten met een diameter van meer dan 1 cm

**Het is noodzakelijk om deze locaties te bewaken / controleren om te vermijden dat mensen hun wagen foutief parkeren in geval van drukte.**



(Ref. PICTO E9a: gebruikelijk bord uit het verkeersreglement.)

### 7.3. Haltes – In- en uitstappen

Het spreekt vanzelf dat het toegankelijk maken van de stembureaus voor personen die reeds moeilijkheden ondervinden om zich te verplaatsen, noodzakelijkerwijs een terbeschikkingstelling van gepaste transportmiddelen inhoudt.

Op de verkiezingsdag moet men dan ook op het openbaar vervoer kunnen rekenen, alle diensten inbegrepen (aangepaste bussen, bijkomende metrostellen,...) teneinde verschillende transportwijzen te kunnen combineren indien nodig (stedelijke multimodaliteit).

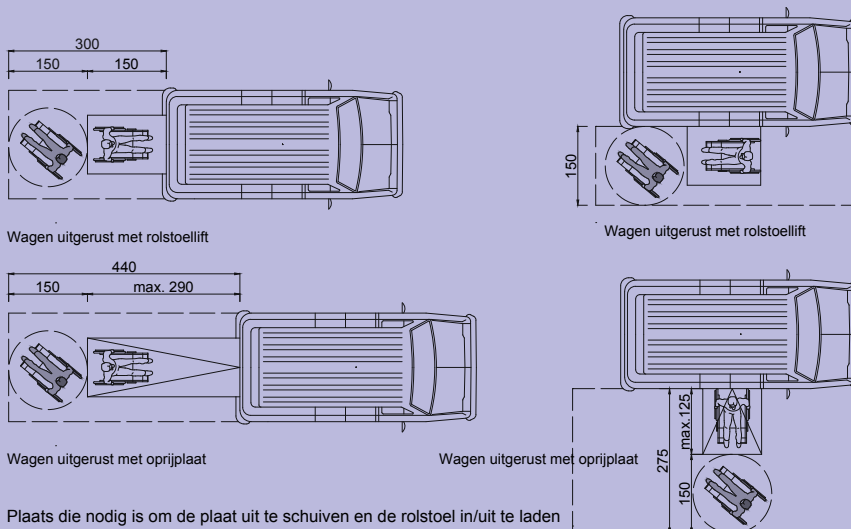
- De haltes moeten voorzien worden op een volledig vlak oppervlak (helling van maximum 2 %);
- De inrichting van een halte moet bestudeerd worden in overleg met het transportbedrijf dat de aangepaste bus zal leveren (voertuigtype: MIVB 105);
- Het in- en uitstappen moet op het niveau van de stoep gebeuren.

Indien de bus uitgerust is met een zijdelings plateau, moet de nodige plaats hiervoor voorzien worden ( $\pm 2,40$  m).

Indien men bij de bus achteraan uitstapt: voorzie voldoende ruimte om het plateau uit te klappen en de rolstoel neer te laten ( $\pm 2,50$  m).

Het is altijd mogelijk om bepaalde perioden (uurroosters) en ritfrequenties van aangepaste bussen overeen te komen met de transportmaatschappijen. Deze frequenties zullen uiteraard gedefinieerd worden in functie van de vraag (begin en einde van de uurroosters,...).

#### Uitstappen van paratransit



## 7.4. Toegangsweg

Vanaf de parkings, de openbare weg en de stopplaatsen van het openbaar vervoer, moet een toegangsweg zo direct mogelijk naar de hoofdingang of één van de hoofdingangen leiden.

Deze toegangsweg moet vlak en zonder hoogteverschillen zijn, en de versperringen moeten zo geplaatst worden dat ze een vrije circulatiezone van minstens 1,50 m breed waarborgen over het hele parcours.

Belangrijke routes zoals de toegang tot kantoren en toiletten moeten via ten minste één toegankelijke toegangsweg worden bediend. Deze paden moeten duidelijk worden aangegeven.

### DE VOORDELEN:

#### Begeleiding van slechtzienden:

Natuurlijke (contrast tussen materialen, boorden, gevels,...) of kunstmatige (geribde tegels) begeleidinglijn, vrij van hindernissen.

#### Signalisatie:

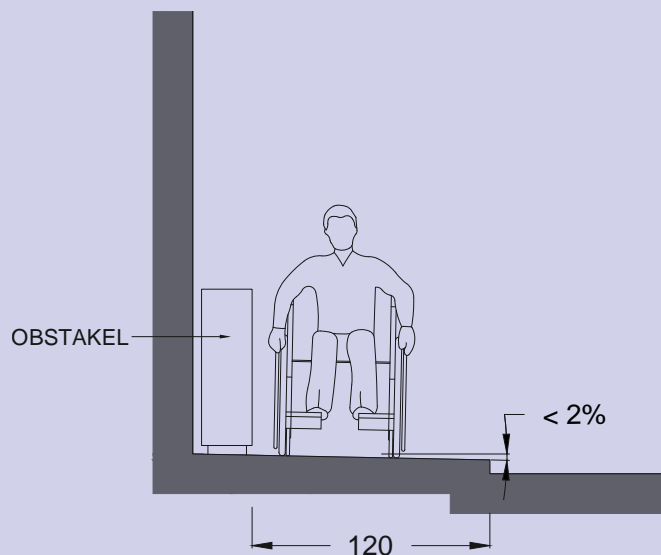
Pictogrammen, belettering, aangepaste kleuren, informatie in braille, geleidestroken op de grond of blindegeleidetegels.

### De niveauverschillen worden gecompenseerd via de volgende hellingen:

#### Helling:

In dwarsrichting = maximum helling van 2 %

In lengterichting = MAX. 5 % op 10 m



### De volgende hellingen worden geaccepteerd:

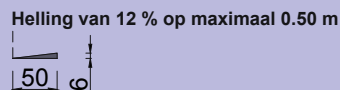
Maximum 7 % op max. 5 m

Maximum 8 % op max. 2 m

Maximum 12 % op max. 50 cm

Minimale breedte = 1,20 m

Aan beide kanten van de drempelplaat en na elke maximumlengte moet een bordes of rustplaats met een minimumlengte van 1,50 m voorzien zijn. Deze bordes moet vrij zijn van obstakels, zoals bijvoorbeeld de openingsruimte van een deur.



### Wegbedekking:

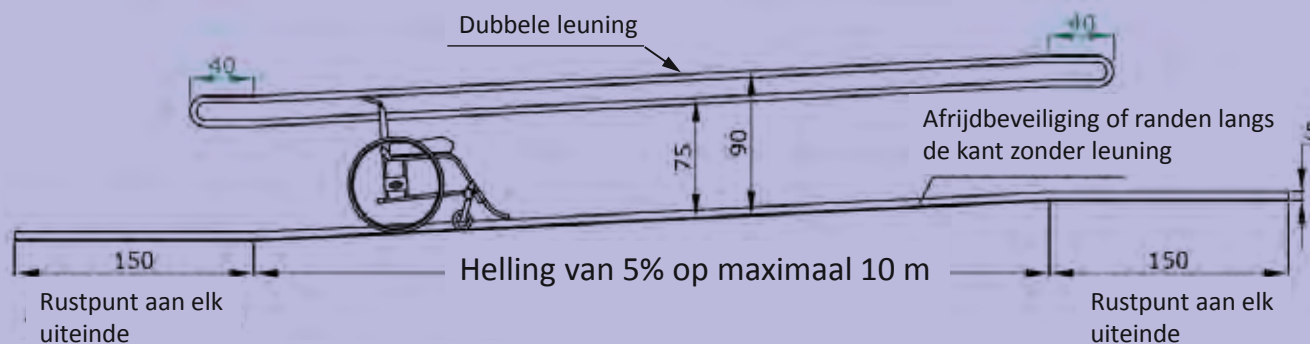
Moet stevig zijn, niet glad zijn, en geen hindernissen hebben voor de wielen.

Mag geen gaten hebben van meer dan 1 cm breedte.

Aan de zijde die uitgeeft op de diepte, moeten de opritten uitgerust zijn met uitstekende boorden (5 cm hoogte) over de hele lengte van de lege kant (om te vermijden dat een rolstoel van de oprit valt).

Dubbele leuning moeten aan beide zijden geplaatst worden op een correcte hoogte (0,75 en 1 m).

**Deze paden (aangepaste toegangsweg) moeten ten minste 1,5 m breed zijn.**



## 7.5. Circulatie – Afmetingen

Het gebruik van goede vloer- of wegbedekkingen leidt tot een goede toegankelijkheid van de site.

### OP DE OPRITTEN EN DE CIRCULATIEWEGEN:

Men moet de kwaliteit van de vloer- of wegbedekking nagaan. Deze moet bestaan uit een stevig materiaal, dat niet glad mag zijn en dat geen niveaoverschillen, noch ongelijkheden vertoont. De betontegel is HET ideale materiaal voor vaste constructies, maar gezien het tijdelijk karakter van de installatie, wordt de bouw van een tijdelijke oprit geduld, op voorwaarde dat de structuur een voldoende weerstand biedt, dat de panelen afgeschuind worden aan de zijde waar ze in contact komen met de grond en dat de juiste hellingsgraad gerespecteerd wordt (zie fiche toegangsweg).

### OP DE TRAPPEN:

U moet nagaan of de juiste signalisatie aangebracht werd voor de trappen, niet alleen om ze te bereiken, maar ook om ze te gebruiken. Het gebruik van contrasterende tape op elke trapneus en een visuele afbakening van de bordes- en vergemakkelijken immers de verplaatsingen van mensen met gezichtsstoornissen (maar zijn ook handig voor de leerlingen die de trappen dag na dag gebruiken).

### IDEALITER

#### Circulatiewegen:

- Minimale breedte van 1,50 m voor handbediende rolstoelen;
- Minimale breedte van  $\pm$  1,70 m voor rolstoelen met motoraandrijving (meer plaats nodig om te manoeuvreren);
- Minimale hoogte van 2,20 m;
- Maximale hellingsgraad van 2 %.

#### Hindernissen:

- Breedte van het pad: 1,20 m ter hoogte van de hindernis;
- Lengte van de hindernis: maximum 0,50 m;
- 1,50 m tussen twee opeenvolgende hindernissen;
- Verlenging tot aan de grond voor elke hindernis die meer dan 0,20 m uitsteekt uit de muur.



## 7.6. Deuren - Circulatie

### VOORDELEN:

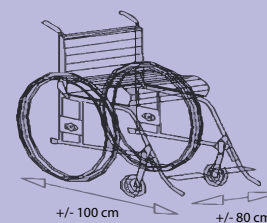
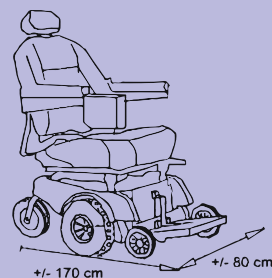
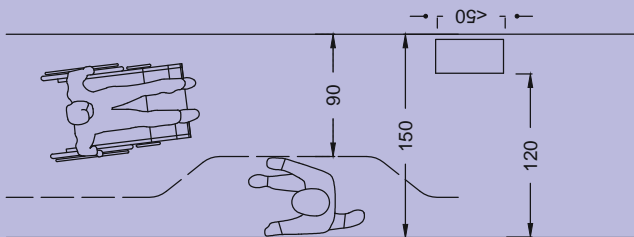
- Gemakkelijk vast te nemen deurklinken
- Een goede signalisatie van de toegangswegen en de stembureaus
- De opleiding en het begrip van het personeel ten opzichte van elke soort handicap zijn uiteraard belangrijke pluspunten

### GANG:

We herinneren even aan de minimale afmetingen van een rolstoel: 130 cm x 80 cm.

Elke weg of gang naar het stembureau moet dus minimum 1,50 m breed zijn.

Het is ook om die reden dat het interessant kan blijken het stembureau te verplaatsen indien het te ver afgelegen of ontoegankelijk is, en het op het gelijkvloers te voorzien (de verkiezing organiseren in de sporthal bijvoorbeeld).



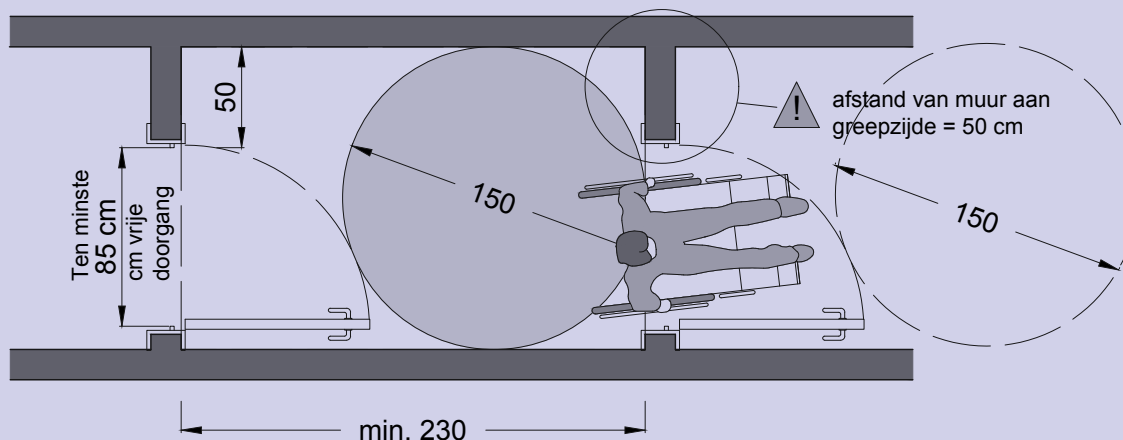


## WACHTZONE - INSCHRIJVINGSZONE:

Minimum 3 m<sup>2</sup>, zo vlak mogelijk.

Een vrije doorgang van min. 0,90 m moet voorzien worden tussen het meubilair.

Bewegingsruimten met een diameter van 1,5 m moeten voorzien worden ter hoogte van elke richtingswijziging.



## DEUREN

Een vrije doorgang van minimum 85 cm, vrije ruimte 50 cm van de kant van de deurklink en een draaioppervlakte van minimum 150 cm – de plaats die de deur nodig heeft om te openen, niet inbegrepen – moeten aan beide zijden van de deur voorzien worden.

Het bordes dat de openingszone van de deur voorafgaat moet een minimale breedte van 1,50 m en een minimale lengte van 1,50 m hebben; de plaats die de deur nodig heeft om te openen, niet inbegrepen. (Maximum 3 kilogramkracht om de deur “gemakkelijk” te kunnen openen.)

## MEUBILAIR

Voorzie aangepast meubilair (minstens 0,60 m vrije ruimte onder de tafels,...) en zorg indien nodig dat dit meubilair voorbehouden is voor PBM (via een signalisatie).

De hoogte van de registratiebalies moet tussen 0,75 en 0,80 tot 0,85 m boven de grond liggen.

## 7.7. Sanitaire installaties

Zoals voor de toegangsweg moet u signalisatie voorzien die zo duidelijk en precies mogelijk is.

Een toegankelijk toilet moet voorzien worden in elke sanitaire installatie. Dit toilet moet niet strikt gereserveerd worden.

Gezien het hyperpunctueel aspect van een verkiezing, is het inrichten van toiletten uiteraard een utopie, maar men kan dit probleem verhelpen door volledig aangepaste, mobiele toiletten aan de gebruikers voor te stellen (deze kan men huren).

### VOORDELEN

- Een aangepast toilet (= interessant voor de instelling buiten de verkiezingsperiode)
- Signalisatie: pictogrammen langs het parcours en op de deur van het toilet

### AFMETINGEN:

- Lokaal van minstens 1,50 m x 1,50 m;
- Vrije ruimte van 1,10 m aan de kant van de as van het toilet en in de as van de deur;
- Hoogte van de toiletpot: 0,50 m.

### DEUR:

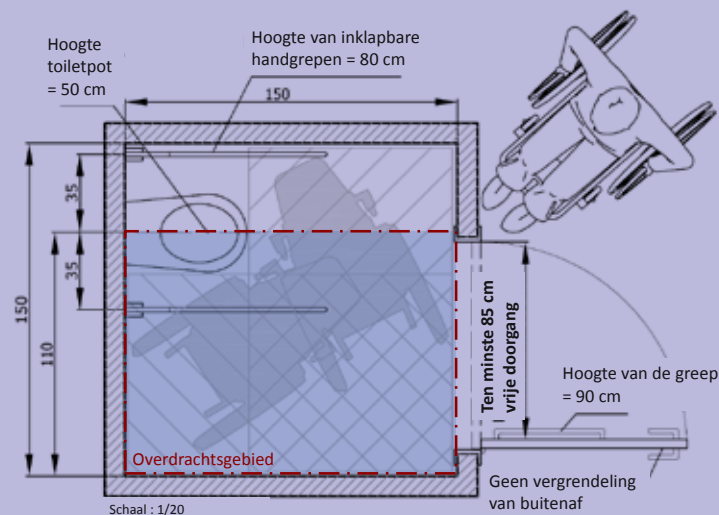
- Opent naar buiten;
- Vrije doorgang van minimum 0,85 m;
- Geen vergrendeling van buitenuit;
- Aan de binnenkant, horizontale steungreep op 0,80 à 0,85 m van de vloer;
- 0,50 m aan de kant van de deurklink.

### INKLAPBARE HANDVATEN:

- Twee inklapbare handvaten op 0,35 m van de as van de toiletpot;
- Een transferzone (1,10 m van de as van de toiletbril);
- Lengte: min. 0,80 m;
- Hoogte: 0,80 m.

### LAVABO:

- Buiten de W.C.-cabine, indien deze 1,50 m x 1,50 m groot is;
- Hoogte: 0,80 m;
- Diepte: 0,60 m.



## 7.8. Stemhokjes

Wat de inrichting van de stemhokjes voor personen met een beperking betreft, voorziet de Belgische kieswet het volgende:

“ (...) In elk gebouw waar één of meerdere stembureaus geïnstalleerd zijn, moet, per reeks van vijf bureaus, minstens één speciaal ingericht stemcompartiment voorzien worden voor de gehandicapte kiezers, dit in toepassing van het ministerieel besluit van 10 augustus 1894 inzake meubilair voor de stembureaus dat gebruikt wordt ter gelegenheid van de parlementsverkiezingen, de provinciale verkiezingen en de gemeenteraadsverkiezingen”, gewijzigd door het ministerieel besluit van 06 mei 1980. Dit speciaal stemcompartiment mag geïnstalleerd worden in de onmiddellijke omgeving van de stembureaus.

Een stoel (idealiter met armleuningen) moet ter beschikking gesteld worden van de personen met een beperking die geen rolstoel gebruiken.

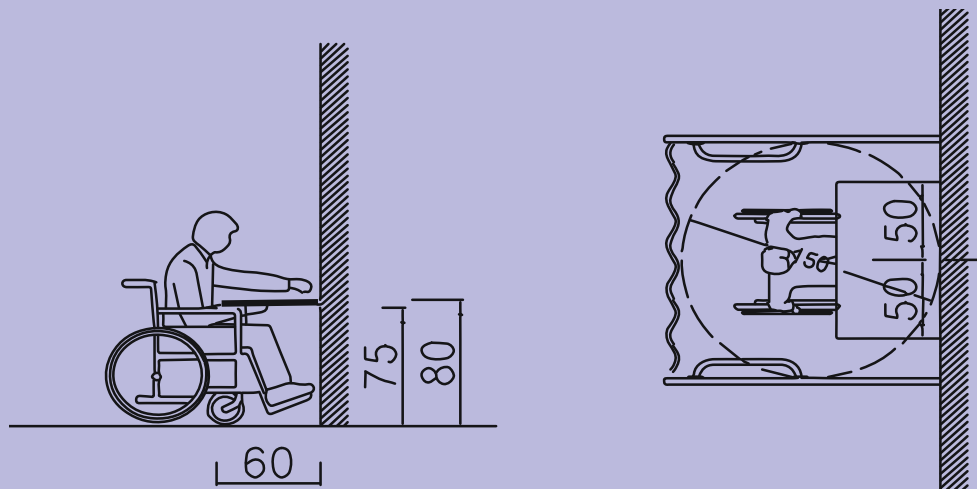
De kiezer die wenst gebruik te maken van dit stemcompartiment drukt deze wens uit bij de voorzitter van het bureau, die hem dan de nodige stembriefjes overhandigt, en wijst dan een bijzitter of een getuige aan om deze persoon naar het stemhokje te begeleiden.

### **TOEGANG:**

- Eén aangepast stemhokje op vijf, per stembureau;
- Vóór het stemhokje moet een benaderingszone, vrij van hindernissen, voorzien worden. Deze zone en de toegangsweg moeten zich op het gelijkvloers bevinden, zonder treden of hoogteverschillen (zie fiche toegangsweg);
- Een stoel wordt ter beschikking gesteld van de personen die geen rolstoel gebruiken, maar deze stoel blijft niet in het stemhokje na de stemming. Deze stoel zal zeer kleine personen toelaten het schrijfvlak of het beeldscherm te bereiken (bepaald op basis van de vrije doorgang voor de knieën van een rolstoelgebruiker);
- Het stemhokje moet voorzien worden van horizontale steungrepen of handvaten op de zijwanden (zowel om de gebruiker van een rolstoel te helpen als om een zeer kleine persoon toe te laten op de stoel te klimmen);
- Voorzie een persoon binnen het bureau die belast is met de organisatie van het gebruik van het aangepaste stemcompartiment.

## AFMETINGEN VAN HET STEMHOKJE:

- Een draaizone met een diameter van 1,50 m, hindernissen (schrijfvlak, leuningen, handgrepen,...) niet meegerekend, MOET in het stemhokje voorzien worden (zowel om de vertrouwelijkheid van de stemming te verzekeren als om plaats te bieden aan een eventuele begeleider (zie art. 143 van de kieswet);
- Voorzie een leuning of een handgreep die gebruikers die het nodig hebben kunnen gebruiken om zich af te zetten en te gaan zitten, om de stoel te bereiken, de rolstoel naar achteren te duwen,... Zorg dus dat het stemhokje degelijk verankerd wordt tijdens de montage.



## 7.9. Stembussen – Meubilair

De grijpzone van een persoon in een rolstoel bevindt zich gemiddeld tussen 0,40 m en 1,30 m van de vloer.

Enkel wat zich in deze zone bevindt wordt dus toegankelijk gesteld (voorwerpen, meubilair, deurklinken,...).

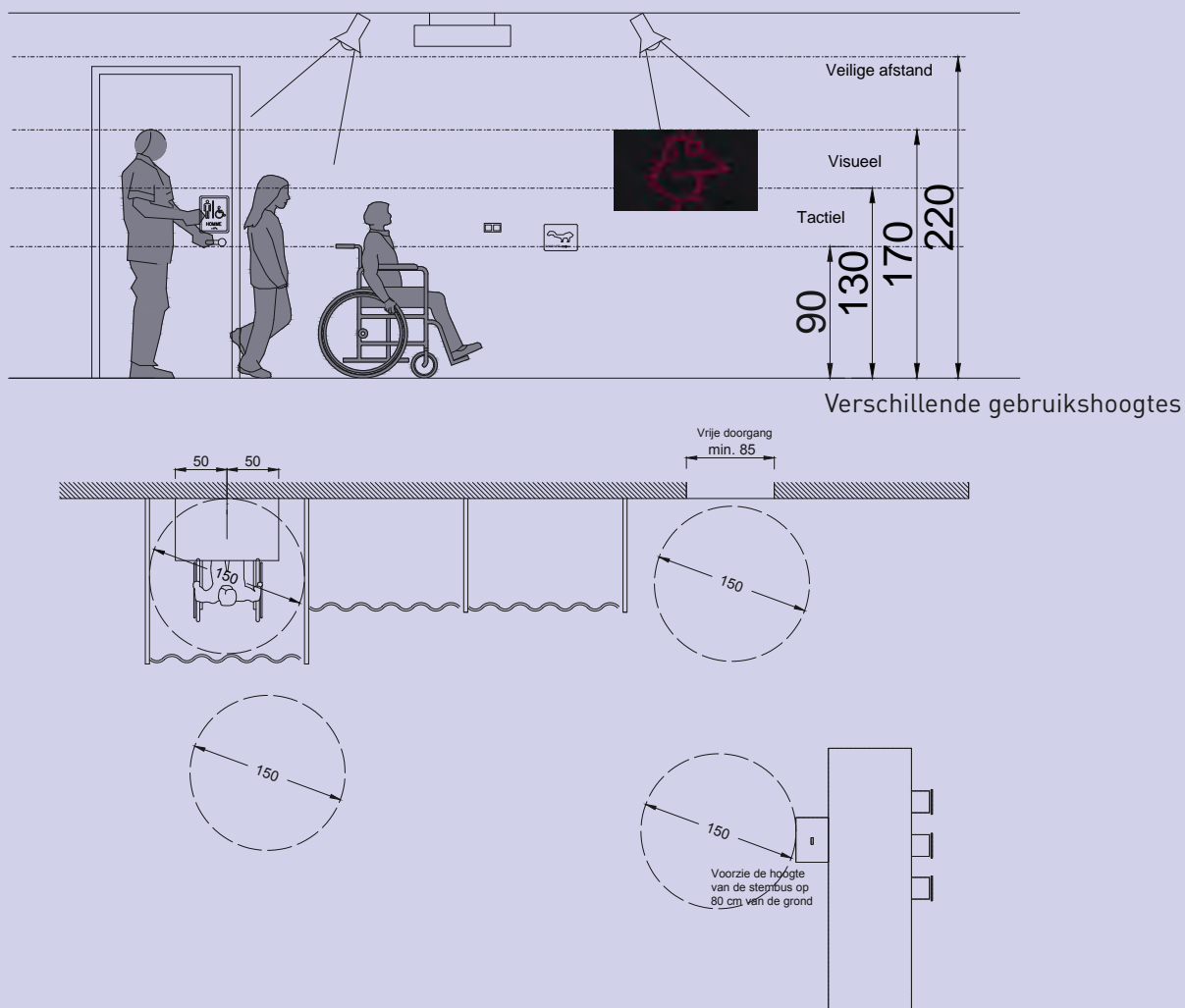
Om de gebruiksvriendelijkheid te bevorderen, moet de stembus dus zo geplaatst worden dat een persoon in een rolstoel of een zeer klein persoon enkel zijn arm horizontaal moet uitsteken om zijn stembriefje in de stembus te stoppen.

De scanner en de spleet van de elektronische stembus moet zich onder de horizontlijn van de persoon in een rolstoel bevinden en moet idealiter tussen 0,80 m en max. 1,10 m van de vloer verwijderd zijn.

De persoon in een rolstoel moet over voldoende ruimte beschikken om zich uit het stemhokje te verplaatsen en zich aan te bieden bij de voorzitter, om zijn kaart terug te geven, zijn stembriefje te scannen en af te geven, zijn identiteitspapieren terug te krijgen, ... (0,90 m vrije ruimte rond het meubilair/bewegingsruimte van 1,50 m diameter)

Eens de kiezer zijn stem heeft uitgebracht, scant, indien nodig, een bijzitter of een getuige het stembriefje en steekt dit in een stembus. Hij geeft ook de kaart terug aan een medewerker van het stemlokaal en brengt de kiezer zijn documenten terug.

## Opstelling van een stembureau



## AFFICHES TEN BEHOEVEN VAN INFORMATIE / SIGNALISATIE:

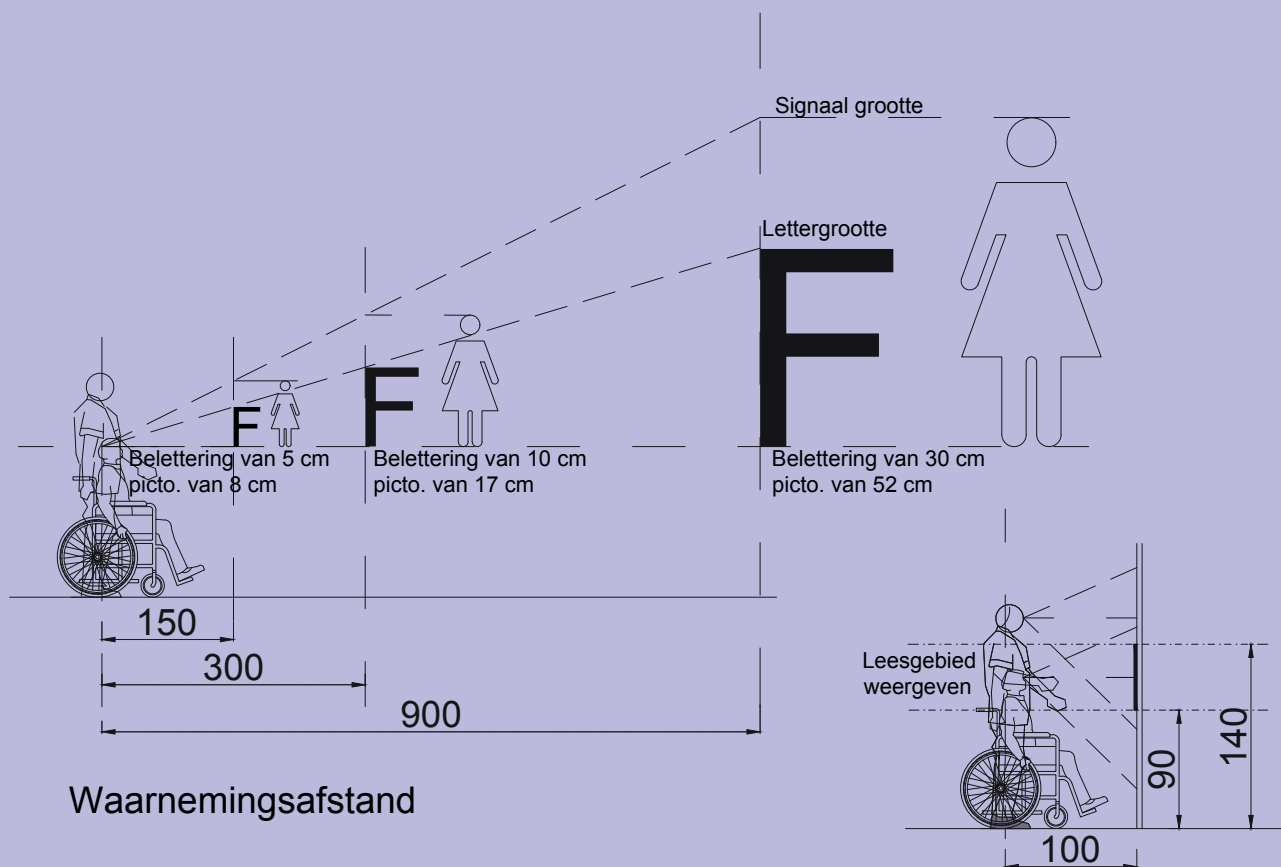
Het is van essentieel belang dat de gehele kieslocatie voorzien is van een continue bewegwijzering is, die:

- zichtbaar is,
- begrijpelijk en leesbaar is voor iedereen;

Alle geafficheerde informatie moet genormaliseerd worden wat afmetingen en lettertype betreft:

- Het gekozen lettertype moet schreefloos zijn, dus zonder de dunne dwarsstreepjes aan het uiteinde van de verticale en horizontale balken
- Het aanbevolen contrast is groter dan 70%.
- Houd u aan de regels omtrent dimensies, op basis van waar ze geplaatst zijn

Vervangdocumenten in braille zullen zo vaak mogelijk voorzien worden.



## 7.10. Specifieke behoeften

Andere personen zullen andere behoeften hebben:

- Een duidelijke signalisatie (pictogrammen) ter begeleiding van zowel een dove persoon als een persoon met een lichte verstandelijke beperking of een buitenlander tijdens de circulatie naar het stembokje;
- Een permanent vrije doorgang, zonder enige hindernis (hetgeen een gedragsinspanning vereist van iedereen!);
- De stembriefjes, de scanners, de stembussen, de machines om de stem uit te brengen,... moeten binnen handbereik liggen (hetzij op maximum 0,80 m van de vloer);
- Hulp op het vlak van de taal en het alfabet. Voorbeeld: personeel voorzien dat vreemde talen spreekt;
- Eenvoudige schematische voorstellingen gebruiken om "niet-lezers" te informeren (verschillende vormen van "sociale" handicap).

### TER INFO:

Een aangepast stembokje in elk bureau van het "kiesdistrict" zou natuurlijk ideaal zijn, maar alle initiatieven zijn steeds welkom. In Canada, bijvoorbeeld, tijdens de verkiezingen van 2003, boden apolitieke verenigingen (vandaar het belang van dergelijk initiatief!) gratis busritten aan naar en van de stembureaus (met volledig aangepaste bussen)... Zonder daarom systematisch een oplossing te zoeken in puur architecturale interventies, kan het gemeentebestuur zelf reeds een aanzienlijke hulp bieden door gewoon sommige procedures enigszins te versoepelen: wanneer het bijvoorbeeld totaal onmogelijk is voor een persoon in een rolstoel om te stemmen in het bureau dat hem aangewezen werd (stembureau op een verdieping,...), zou hij de mogelijkheid moeten krijgen om zich spontaan naar een toegankelijker bureau in hetzelfde kiesdistrict te begeven (de logische voortzetting van de notie van toegankelijkheid: weten waar ze zich bevinden en hoe men ze kan bereiken).

Er bestaat geen betere plaats dan een stembureau om zeker te zijn dat men persoonlijk een resultaat kan beïnvloeden, dat zijn mening in overweging zal genomen worden en dat deze mening zich ook later zal vertalen in concrete besluiten,...

Het begrip zelf van toegankelijkheid moet veel vroeger in het traject van het toegankelijk stemproces ingelast worden. Het is inderdaad bij de verspreiding van de verkiezingsfolders, bij de keuze van zijn electoraat, dat de inspanning geleverd moet worden. Zou de toegankelijkheid niet eerst en vooral een kwestie van redactionele nabijheid zijn?

De verspreiding en de promotie van de informatie inzake toegankelijkheid kunnen enkel positief zijn. Middels informatielijnen (0800-nummers,...) en publiciteitscampagnes, bijvoorbeeld, die de situering van de toegankelijke stembureaus vermelden.

## TE MAKEN ONDERSCHIED

Opgelet: men moet het onderscheid maken tussen de elektronische stemming via het internet en de elektronische stemming waarbij men zich naar het stembureau moet begeven om zijn stem op elektronische wijze uit te brengen; de stemming via het internet werd uitgetest in de Verenigde Staten en verschillende websites, waaronder "élection.com", besteedden uitgebreid aandacht aan deze test.

Bij dit eerste stemtype wordt het begrip van toegankelijkheid met de voeten getreden: het stemhokje is de concrete garant van het kiesgeheim en van de totale afwezigheid van enige druk.

Zelfs wanneer de Belgische wet voorziet dat de personen met beperkte mobiliteit begeleid mogen worden, behoudt de verplaatsing naar het stemhokje, in ons opzicht, dat symbolisch karakter, dat enigszins sacraal aspect: "Het is om te stemmen, om aan te tonen, middels een ritueel, dat men deel uitmaakt van de nationale politieke gemeenschap; **één mens, één stem.**"

Vermits de eerste doelstelling erin bestaat de toegang tot het stemproces te optimaliseren via een maximale autonomie van de persoon met beperkte mobiliteit.

Sommen we hieronder een aantal kleine zaken op waarmee rekening moet gehouden worden.

**Personen die apparaten gebruiken** (rolstoel, krukken,..) hebben nood aan:

- Een gemakkelijk beloopbare toegangsweg (zie fiche toegangsweg);
- Een permanent vrije doorgang, bredere en gemakkelijk te openen deuren;
- Een breder stemhokje en een grotere bewegingsruimte in het gebouw (hetzij een vrije doorgang van 0,90 m rond het meubilair en een draairuimte met een diameter van 1,50 m buiten de bewegingsstraal van de deur;
- De beschikking over de stembriefjes, de stembussen, de schrijfvlakken,... binnen handbereik (hetzij op maximum 0,80 m van de vloer).

**Dove en slechthorende personen** hebben nood aan:

- Een algemene bewustmaking van het personeel van de stembureaus ingericht in functie van de behoeften van mensen met gehoorstoornissen. Bijvoorbeeld door aan het personeel te vragen om duidelijk te spreken en hun gesprekspartner direct aan te kijken (om het liplezen te vergemakkelijken);
- Een affiche die zich in het stembureau zou bevinden om bijstand te bieden aan de personen met speciale behoeften. Middels pictogrammen en teksten beschrijven deze affiches wat de lezer moet doen om te kunnen stemmen (wat ook zijn probleem moge zijn);
- De eventuele aanwezigheid van iemand die gebarentaal verstaat



**Blinde of slechthziende personen** hebben nood aan:

- Idealiter een tactiele signalisatie (een markering in reliëf op de grond, die de persoon kan detecteren met behulp van zijn wandelstok) vanaf de bushalte, aan de voet van de trap (tegels met uitstulpingen om het gevaar te signaleren op 0,50 m van de eerste trede), enz;
- Een zekere autonomie, tenminste tijdens de stemming. Men ervoor zorgen dat de tekst op het scherm voldoende leesbaar is (grote, goed contrasterende lettertekens), maar er ook aan denken om de geschreven tekst op het scherm eventueel te doubleren door een vocaal systeem en een koptelefoon voorzien;
- Een verspreiding van de verkiezingsinformatie in een gepast formaat (geluidswaergave, braille,...);
- De aanplakking van de lijst van de kandidaten in grote lettertekens;
- De hulp, op de plek waar de stem uitgebracht wordt, van een vriend of een familielid of nog van een lid van het personeel van de stembureaus (zie art. 143 van de Belgische kieswet, dat deze mogelijkheid reeds voorziet op voorwaarde dat de voorzitter van het stembureau hierover geïnformeerd wordt).

### Suggesties

De Belgische kieswet voorziet de grootte van de lettertekens op de stembriefjes en de breedte van de gebruikelijke pictogrammen.

Nogmaals, de inrichting kan niet puur architecturaal zijn.

**Blinde personen of personen met een verstandelijke beperking** zullen teksten en informatie nodig hebben, die opgesteld werden volgens gemakkelijk te lezen regels.

## **7.11. Hoe documenten opstellen in een ‘makkelijk te lezen’ taal ?**

Dit pictogram betekent dat de tekst in kwestie gemakkelijk leesbaar is, m.a.w. dat hij opgesteld is in eenvoudige en gemakkelijk verstaanbare taal.

1. Bepaal uw doelgroep, zijn vaardigheden en zijn behoeften
2. Bepaal uw doelstelling, uw boodschap en uw middelen
3. Bepaal uw inhoud, uw kernwoorden en hun logisch gevolg
4. Stel uw document op → algemene regels die u in acht moet nemen
5. Maak de lay-out op → algemene regels die u in acht moet nemen
6. Evalueer uw tekst



## Algemene regels voor de opstelling van uw document

Gebruik een eenvoudige, courante taal	Geen omwegen, geen jargon, afkortingen of initialen, geen woorden uit een andere taal. Indien u moeilijke woorden moet gebruiken, verklaar ze dan.
Vermijd abstracte concepten	Indien u verplicht bent een dergelijk concept te gebruiken, verklaar het dan met behulp van voorbeelden of vergelijkingen.
Richt u tot volwassenen	Geen kindertaal. Overweeg uw aanspreekvorm: jij of u.
Geef de voorkeur aan een directe stijl	Spreek de lezer direct aan.
Gebruik korte zinnen	Eén enkel idee per zin. Vermijd ontkenningen.
Gebruik een positieve taal, gebruik actieve werkwoorden en vermijd de conjunctief	Passieve zinswendingen zijn gecompliceerd. De onzekerheid en de wensen leiden tot verwarring.
Spreek niet onder de vorm van veronderstellingen, vermeld geen referenties	
Duid hetzelfde voorwerp steeds met dezelfde term aan	Ten koste van de stijl indien nodig.
Gebruik een eenvoudige interpunctie	Geen komma, streepje en komma.
Wees voorzichtig bij het gebruik van metaforen en beeldspraak	Het is mogelijk dat de lezer ze niet kent. Indien hij ze wel kent, verhogen ze natuurlijk de kwaliteit van de boodschap.
Gebruik cijfers met de nodige voorzichtigheid	"talrijke..." / 3545 "een zeker gedeelte..." / 14 % "een tijdje geleden..." / in 1999 "dinsdag 18 januari 2005" / 18/01/05 Indien u kleine getallen moet vermelden, schrijf dan het cijfer en niet het woord. Geen Romeinse cijfers.
Geef een contactadres voor meer informatie	

## Algemene regels voor de lay-out van uw document

Gebruik grote en duidelijke lettertekens	Arial 14 Maximum 2 soorten
Druk uw tekst op een lichtgekleurde achtergrond	Geen donkere of geïllustreerde achtergrond.
Een zin per lijn	Nieuwe regel voor elk nieuw voorstel of natuurlijke onderbreking Vermijd splitsing van woorden op het einde van de zin
Geen uitlijning aan de rechterkant	
Gebruik vetgedrukte lettertekens om de tekst te doen uitkomen	Vermijd cursief gedrukte tekst en hoofdletters.
Illustreer het document	Gebruik tekeningen en foto's, bij voorkeur in kleur.
Zorg voor een luchtige voorstelling	150 woorden per pagina A4.
Gebruik het logo "gemakkelijk leesbaar" om het document te identificeren	

## 7.12. Toegankelijkheid van websites

Het is belangrijk om te onthouden dat de Europese Richtlijn (EU) 2016/2102 van 22/12/2016 een juridische context biedt voor de digitale toegankelijkheid gebaseerd op de 4 belangrijkste principes van webtoegankelijkheid. Deze richtlijn verplicht de criteria van niveau A en AA WCAG 2.0 en meer bepaald de "functionele toegankelijkheidsvereisten".

Bovendien legt deze richtlijn een nalevingsplanning op tot 23/09/2019 voor nieuwe sites, en tot 23/09/2020 voor alle websites.

In afwachting van deze revolutie omtrent digitale toegankelijkheid moet men er rekening mee houden dat de meeste webpagina's om verschillende redenen niet toegankelijk zijn voor mensen met een verstandelijke beperking:

- Te moeilijk taalgebruik
- Te veel tekst
- Te veel visuele informatie (vb.: reclame)
- Geen enkele visuele steun
- Te complexe structuur van de website

**Om de website toegankelijk te maken, is het belangrijk dat u de volgende regels in acht neemt:**

- De duidelijkheid: eenvoudige structuur van de website en niet te veel tekst;
- De leesbaarheid: relatief grote lettertekens, eenvoudig en verstaanbaar taalgebruik;
- De zichtbaarheid: gebruik iconen, foto's en pictogrammen om teksten te illustreren;
- Zorg voor een stemondersteuning van iconen en teksten;
- De stem moet geïndividualiseerd worden (vb.: "goeiedag, mijn naam is Jenny en ik zal u begeleiden op de website; klik op de groene toets om te beginnen");
- Voorzie een zoekmachine op basis van kernwoorden om informatie te vinden;
- Bij het invullen van documenten: leg uit welke vakken ingevuld moeten worden;
- Gebruik geluidseffecten (bijvoorbeeld het gerinkel van een bel wanneer men naar de volgende pagina moet gaan);
- Grotere iconen en toetsen;
- Een progressieve evolutie van de website: de eerste pagina moet eenvoudiger zijn dan de volgende; biedt ook altijd de mogelijkheid om naar de vorige pagina terug te gaan.

Het geheel van de website moet niet "vertaald" worden in eenvoudige taal. Het is belangrijk dat het gedeelte van de site dat de persoon met een verstandelijke beperking aanbelangt, kan gedetecteerd worden (aanwezigheid van een logo "gemakkelijk leesbaar" als toegangsicoon), toegankelijk is en deze enkele toegankelijkheidsregels respecteert.

## 8. De elektronische stemming

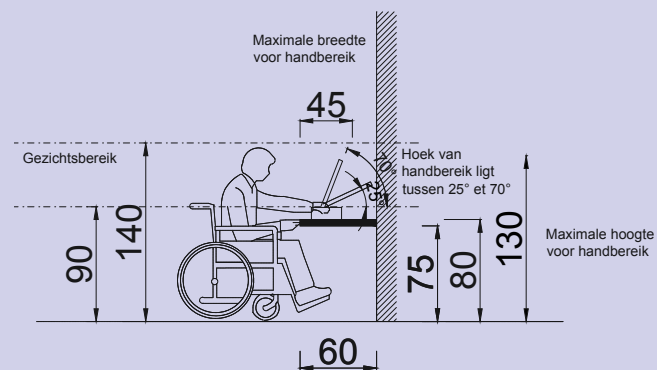
### AFMETINGEN STEMHOKJE:

- Ten minste één aangepast stemcompartiment per vijf stemhokjes en per stembureau (zie fiche stemhokjes);
- Apparaat geplaatst op een schap;
- Ruimte onder het schap: 0,60 m diepte;
- Hoogte van de bovenzijde van het schap: 0,80 à 0,85 m;
- Hoogte van de onderzijde van het schap: 0,75 m;
- Breedte van het schap: minstens 0,50 m aan weerskanten van het apparaat;
- Hoogte van de hoogstgelegen voorziening die moet gemanipuleerd worden: maximum 0,50 m ten opzichte van het schap.
- Plaats de computer zodanig dat de introductiespleet zich op de juiste hoogte bevindt: tussen 0,80 en 0,90 m;
- Voorzie aangepaste verlichting in de stemhokjes (= moeten voldoende verlicht zijn, zonder dat er schaduwen op de schappen vallen waar de stem uitgebracht wordt)
- Vermits de vermindering van de mobiliteit slechts tijdelijk kan zijn en vermits ze de ene persoon zwaarder raakt dan de andere, bestaan er een hele reeks diensten die kunnen voorgesteld worden om de elektronische stemming te vergemakkelijken, zoals:
  - vergrotende schermen die vóór het computerscherm geplaatst worden (of software die zekere delen van het scherm tot 8 maal vergroot, zoals bijvoorbeeld het deel waar de muis of het potlood zich verplaatst);
  - een aangepaste verlichting in de stemhokjes.

De ideale oplossing is een programma dat een specifiek scherm voorziet voor slechtziende personen (grote, goed gecontrasteerde lettertekens). De informatie op het scherm zou kunnen gedoubleerd worden door een vocaal systeem met koptelefoon (tenminste wat de aanwijzingen voor de procedure betreft).

### WAT ER OOK GEBEURT, MEN MOET ERVOOR ZORGEN DAT:

- De kiezer zijn magneetkaart in het apparaat kan steken (introductiespleet op de juiste hoogte; enz.) of iemands bijstand kan vragen;
- De kiezer op een autonome manier kan ontdekken om het touchscreen te gebruiken, of zich laten bijstaan.



## 9. Uittreksels uit de kieswet die te maken hebben met de problemen van pbm

In toepassing van een ministerieel besluit van 6 mei 1980, moet elk gebouw dat onderdak biedt aan stembureaus speciale stemhokjes of stemcompartimenten voorzien voor mindervalide kiezers.

### Art. 37 van het Brusselse Kieswetboek

De kiezer die in de onmogelijkheid verkeert om zich alleen in het stemhokje te begeven of zelf zijn stem uit te brengen ingevolge een fysieke handicap, mag zich doen begeleiden door een gids of een begeleider, mits de toestemming van de voorzitter. De naam van deze gids of begeleider wordt vermeld in het proces-verbaal.

Indien een bijzitter of een getuige de realiteit of de ernst van de handicap betwist, wordt de beslissing getroffen door het stembureau en wordt de gemotiveerde beslissing opgenomen in het proces-verbaal.

### Art. 9 van de wet van 11 april 1994 tot organisatie van de geautomatiseerde stemming.

De kiezer die moeilijkheden ondervindt bij het uitbrengen van zijn stem kan zich laten bijstaan door de voorzitter of een ander bureaulid dat door hem aangeduid wordt, met uitsluiting van de getuigen of elke andere persoon.

Indien de voorzitter of een ander bureaulid de realiteit van deze moeilijkheden betwist, wordt de beslissing getroffen door het stembureau en wordt de gemotiveerde beslissing opgenomen in het proces-verbaal.

### WEBSITE

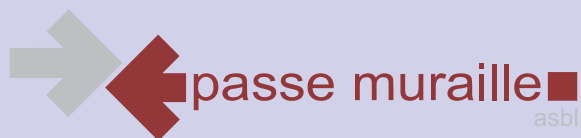
<https://elections2018.brussels/>

<https://verkiezingen2018.brussels/>

## Deze gids werd opgesteld door:

### Passe Muraille

Passe-Muraille is een opleidingsorganisatie die tracht misvattingen rond personen met een handicap op te klaren. Het is ook een advies- en onderzoeksbureau dat de Global Access methodologie ontwikkelt om de grondrechten van deze categorie van personen te kunnen waarborgen. Passe-Muraille handelt in overeenstemming met het Verdrag van de Verenigde Naties inzake de rechten van personen met een handicap, dat door België en haar deelstaten geratificeerd werd in 2009.



Place du Béguinage 3 - 7000 MONS  
[www.passe-muraille.be](http://www.passe-muraille.be)  
065/77 03 70  
[passe-muraille@passe-muraille.be](mailto:passe-muraille@passe-muraille.be)

### CAWAB

Het Collectief Toegankelijkheid Wallonië-Brussel (CAWAB) brengt vzw's onder één noemer samen die zich buigen over toegankelijkheidskwesties voor personen met beperkte mobiliteit. Het Collectief groepeerde verenigingen die personen met een handicap (een of meerdere) vertegenwoordigen en organisaties met expertise op het vlak van toegankelijkheid.



[www.cawab.be](http://www.cawab.be)  
0493/88 83 89  
[mathieu.angelo@cawab.be](mailto:mathieu.angelo@cawab.be)

Projectcoördinator: **Philippe HARMEGNIES**

Redacteurs: **Mathieu ANGELO** (CAWAB)  
**Julien BAUDOUIN** (Les Amis des Aveugles)  
**Christine BOURDEAUDUCQ** (ASPH)  
**Jean-Christophe FAIRON** (PASSE MURAILLE)  
**Philippe HARMEGNIES** (PASSE MURAILLE)  
**Justine LEBOURG** (INCLUSION)  
**Patrick VERHAEGEN** (ALTEO)

Illustraties: **Fabien BIZOUX**

Technische tekeningen: **Laurent DUQUESNE**

## DANKWOORD

Een woord van dank gaat uit naar het Brussels Hoofdstedelijk Gewest, Brussel Plaatselijke Besturen, en zij die, zij het direct of indirect, aan de totstandkoming van deze gids hebben bijgedragen.

2018

be

be .brussels 

élections communales  
gemeenteraadsverkiezingen



RÉGION DE BRUXELLES-CAPITALE  
BRUSSELS HOOFDSTEDELIJK GEWEST